

# 山东省烟台第十四中学文件

烟十四中教发 1 号

## 烟台十四中 2019 年高中自主特长生招生录取实施办法

为积极推进普通高中自主特长生招生改革，根据市、区教育局相关文件精神，现制定我校 2019 年高中自主特长生招生录取实施办法如下：

### 一、招生工作领导小组

为加强我校对招生考试工作的指导、检查和监督，切实维护招生考试工作的公开、公平、公正，确保招生考试工作的顺利进行，我校成立高中自主特长生招生工作领导小组，负责本校的高中自主特长生招生工作。

组长：李元福

副组长：季瑞涛、于永海、李勇、周云军

组 员：张广丽、高海峰、孙晓磊、刘于琦、纪效杰、宋志勇、王丽丽

### 二、考生资格及类别

招收对象为芝罘区 2015 级参加初中学业水平考试的应届毕业生。考生要遵纪守法，品行端正，具有学习艺术或体育专业的基本素质，身体健康，无影响专业的生理缺陷（无色盲、色弱、失聪等）。

### 三、招生数量

2019 年我校自主特长生招生共 20 人，其中音乐 10 人，体育 10 人；另外专门成立美术（包括书法）特长班，招生人数 30 人。

### 四、专业测试及录取

#### （一）报名及资格审核

1. 报名方法：凡报考我校自主特长生招生考试的考生，由学生

个人到我校报名登记。

2. 报名时间：7月3日上午7:30——11:00

3. 报名地点：烟台十四中高中部三楼336教室

4. 报名资格审核：考生文化课成绩需达到学业水平考试总分500分以上（含500分）；报名时需携带初中学业水平考试准考证登记，同时提供考生本人近期一寸免冠照片（同底版）3张。

5. 考试时间：7月4日上午8:00

6. 考试地点：7月4日7:30到一楼大厅报到，确认后由考务人员带到考场。

（二）评委构成：

1. 美术评委4人，其中校内评委1人，外聘评委3人。

2. 音乐评委4人，其中校内评委1人，外聘评委3人。

3. 体育评委6人，其中校内评委4人，外聘评委2人。

（三）考试内容

【美术特长生】

考试内容：

1. 素描静物写生（4K）

考试要求：

（1）考生只能使用铅笔、炭笔作为表现用具；

（2）考生自备画板或画夹及相关的绘画用具；

（3）考生必须按试题规定及要求完成试卷，不得增加或减少考试内容；

（4）表现方法不限；

（5）5. 试卷完成后不允许在画面上喷洒任何固定液体。

考试时间：3小时。

考试成绩：满分为100分。

2. 书法

考试要求：2种碑帖临摹

(1) 篆书或隶书临摹：从所提供的范本中任选一种书体临摹。

(2) 楷书临摹：临摹所提供的楷书范本。

1、字数要求：每种体贴临摹字数约为15—20字。

考试时间：180分钟

纸张要求：四尺三开竖式

考试成绩：满分为100分。

### 【音乐特长生】

考试内容：主项（60分）、音乐基本素养（10分）、副项（30分）

主项和副项的考试，考生有以下四种选择：

A. 声乐主项+器乐副项

B. 器乐主项+声乐副项

C. 声乐主项+舞蹈副项

D. 舞蹈主项+声乐副项

所有的考生都必须参加音乐基本素养的考试。

考试要求：

1、声乐（必考）：演唱一首歌曲（非通俗歌曲，建议选择初中音乐课本中的演唱歌曲），考生须提供一式四份的演唱的乐谱，不能使用伴奏带；

2、器乐考生除钢琴外，其他乐器自备，考生须提供一式四份的演奏的乐谱；

3、舞蹈考生的伴奏音乐均自备U盘（mp3格式，U盘里只允许本次考试的内容）。

考试成绩：满分为100分。

### 【体育特长生】

考试内容：

A 身体基本素质：30分

1、50米跑

2、立定跳远

3、原地双手头上前掷实心球（男 2KG 女 1.5KG）

B 专项及专项素质：70 分

田径(100 米、200 米、400 米、800 米、1500 米、跳远、跳高、三级跳远、铅球(男 5KG 女 4KG))、足球、篮球(女)。( 任选一项)。

考试成绩：满分 100 分。

(五) 成绩评定：

美术：四名评委依据评分标准打分，取四人平均分作为考生专业成绩。

音乐：四名评委依据评分标准打分，取四人平均分作为考生专业成绩。

体育：六名评委根据评分标准记录考生身体基本素质、专项及专项素质的实际得分。

(四) 录取原则

1. 考生达到我校专业测试合格成绩（美术考生专业成绩达到 80 分以上含 80 分；音乐考生专业成绩达到 80 分以上含 80 分，体育考生专业成绩达到 75 分以上含 75 分）。

2. 考生专业测试合格，按文化成绩的 30%与专业成绩 70%相加由高到低录取。

3. 报名参加专业考试的考生总数在计划录取人数的 2 倍以上时，按招生计划录取人数的 100%录取；报名参加专业考试的考生总数在计划录取人数的 2 倍以下并不少于计划录取人数时，按招生计划录取人数的 70%（四舍五入）录取；参加专业考试的考生总数少于计划录取人数时，按实际参加考试人数的 80%（四舍五入）录取。

(五) 录取

7 月 5 日，按照录取原则确定自主特长生拟录取名单，上报市教育局审核通过后公示三天，7 月 9 日发放自主特长生招生录取通知书。

## 五、严密组织，强化工作纪律

中考招生录取工作是社会各界关注的热点，关系到人民群众的切身利益和教育形象，工作要求高。为维护招生考试工作的公开、公正和社会信誉，我校将完善公示制度、责任追究制度等在内的各项工作机制，严格执行招生考试政策，要求参与招生考试的领导和工作人员，自觉遵守工作纪律；切实加强保密措施，确保考试组织规范、考试信息准确和安全，对招生考试工作中出现的违法违纪事件，将严肃追究当事人的责任。

山东省烟台第十四中学

2019年6月10日

附件：

- 1、烟台十四中美术特长生招考方案
- 2、烟台十四中体育特长生招考方案
- 3、烟台十四中音乐特长生招考方案

附件 1:

## 烟台十四中美术特长生招考方案

一、 招生名额：30 人

二、 评委构成：

共 4 人，其中校内评委 1 人，外聘评委 3 人。

三、 考试内容：素描静物写生

四、 评分标准（满分为 100 分，分为 4 个档次）

（一）美术

90-100 分：符合试题规定及要求，造型比例准确，形象生动，能熟练运用线条表现客观对象，构图合理，细节表现充分。

75-89 分：基本符合试题规定及要求，造型基本准确，形象自然，能基本表现客观对象，画面整体效果较好，但动态不够生动。

60-74 分：基本符合试题规定及要求，比例基本准确，但形象较呆板，造型表现不够熟练。

60 分以下：不符合试题规定及要求，比例不准确，作画方法错误。

（二）书法

卷面要求：

- 1、书写内容完整，不得漏字、错字。
- 2、不得颠倒内容顺序，不得落款，不得出现与考试无关的内容与标记。
- 3、字形结构准确，章法布局合理。

4、卷面保持干净整洁，不得出现破损污损。

评分标准：

1、卷面干净整洁。

2、书写内容完整规范。

3、符合范本内容顺序，无错字、漏字现象。

4、字形结构准确。

5、笔法交代清楚，笔画形态清晰。

6、能准确反应原碑贴的气韵神态，富有美感。

7、能在理解原帖的基础上加入自己的想法。

8、章法布局合理。

90—100分：符合以上7—8条标准。

80—90分：符合以上5—6条标准。

60—80分：符合以上3—4条标准。

60分以下：符合少于以上3条标准。



## 附件 2：烟台十四中体育特长生招考方案

一、招生名额：10 人

二、评委构成：

共 6 人，其中校内评委 4 人，外聘评委 2 人。

三、考试内容：

A 身体基本素质：30 分

1、50 米跑（10 分）

2、立定跳远（10 分）

3、原地双手头上前掷实心球（10 分，男 2KG 女 1.5KG）

B 专项及专项素质：70 分

田径（100 米、200 米、400 米、800 米、1500 米、跳远、跳高、三级跳远、铅球）、足球、篮球（女）。（任选一项）。

考试成绩：满分 100 分。

四、评分标准（见附件）

**50 米跑、立定跳远、原地双手头上前掷实心球评分标准**

**女子标准：**

**男子标准：**

50 米跑 (秒)	立定跳 远(米)	掷实心 球(米)	单项得 分	50 米跑 (秒)	立定跳 远(米)	掷实心 球(米)
7.4	2.05	8.2	10	6.2	2.63	14.2
7.5	2.04	8.1	9.8	6.3	2.62	13.8
7.6	2.03	8	9.6	6.4	2.6	13.2
7.7	2.01	7.9	9.4	6.5	2.59	12.6
7.9	1.99	7.8	9.2	6.6	2.57	11.8
8	1.97	7.6	9	6.7	2.55	11
8.1	1.95	7.5	8.7	6.8	2.53	10.8

8.2	1.91	7.4	8.4	7	2.49	10.4
8.3	1.87	7.3	8.1	7.2	2.45	10.1
8.4	1.82	7.2	7.8	7.5	2.4	9.6
8.5	1.77	7	7.5	7.7	2.35	9.1
8.6	1.74	6.9	7.2	7.8	2.32	8.9
8.7	1.7	6.8	6.9	7.9	2.28	8.4
8.8	1.67	6.6	6.6	8	2.23	8
8.9	1.61	6.4	6.3	8.2	2.17	7.5
9	1.56	6.2	6	8.3	2.11	6.9
9.2	1.54	6	5	8.4	2.1	6.7
9.4	1.52	5.7	4	8.5	2.07	6.4

## 体育专项标准（按得分的70%计入考生总成绩）

### 田 径

#### 一、考试内容：

100米、200米、400米、800米、1500米、跳远、跳高、三级跳远、铅球。

#### 二、标准：

##### 男子计分标准：

分值	100	200	400	800	1500	跳远	跳高	三级跳远	铅球
100	12.7	25	57	2:25	4:40	5.8	1.7	12	13.5
99	12.75	25.1	57.5	2:26	4:42	5.79	\	11.9	13.4
98	12.8	25.2	58	2:27	4:44	5.78	1.69	11.8	13.3
97	12.85	25.3	58.5	2:28	4:46	5.77	\	11.7	13.2
96	12.9	25.4	59	2:29	4:48	5.76	1.68	11.6	13.1
95	12.95	25.5	59.5	2:30	4:50	5.75	\	11.5	13
94	13	25.6	1:00	2:31	4:52	5.74	1.67	11.4	12.9
93	13.05	25.7	1:00.50	2:32	4:54	5.73	\	11.3	12.8
92	13.1	25.8	1:01	2:33	4:56	5.72	1.66	11.2	12.7
91	13.15	25.9	1:01.50	2:34	4:58	5.7	\	11.1	12.6
90	13.2	26	1:02	2:35	5:00	5.68	1.65	11	12.5
89	13.25	26.1	1:02.50	2:36	5:02	5.66	\	10.9	12.4
88	13.3	26.2	1:03	2:37	5:04	5.64	1.64	10.8	12.3
87	13.35	26.3	1:03.50	2:38	5:06	5.62	\	10.7	12.2

86	13.4	26.4	1:04	2:39	5:08	5.6	1.63	10.6	12.1
85	13.45	26.5	1:04.50	2:40	5:10	5.58	\	10.5	12
84	13.5	26.6	1:05	2:41	5:12	5.56	1.62	10.4	11.9
83	13.55	26.7	1:05.50	2:42	5:14	5.54	\	10.3	11.8
82	13.6	26.8	1:06	2:43	5:16	5.52	1.61	10.2	11.7
81	13.65	26.9	1:06.50	2:44	5:18	5.5	\	10.1	11.6
80	13.7	27	1:07	2:45	5:20	5.48	1.6	10	11.5
79	13.8	27.1	1:07.50	2:46	5:22	5.46	\	9.9	11.4
78	13.9	27.2	1:08	2:47	5:24	5.44	1.59	9.8	11.3
77	14	27.3	1:08.50	2:48	5:26	5.42	\	9.7	11.2
76	14.1	27.4	1:09	2:49	5:28	5.4	1.58	9.6	11.1
75	14.2	27.5	1:09.50	2:50	5:30	5.38	\	9.5	11
74	14.3	27.7	1:10	2:51	5:32	5.36	1.57	9.4	10.9
73	14.4	27.9	1:11	2:52	5:34	5.34	\	9.3	10.8
72	14.5	28.1	1:12	2:53	5:36	5.32	1.56	9.2	10.7
71	14.6	28.3	1:13	2:54	5:38	5.3	\	9.1	10.6
70	14.7	28.5	1:14	2:55	5:40	5.28	1.55	9	10.5
69	14.8	28.7	1:15	2:56	5:42	5.26	\	8.9	10.4
68	14.9	28.9	1:16	2:57	5:44	5.24	1.54	8.8	10.3
67	15	29.1	1:17	2:58	5:46	5.22	\	8.7	10.2
66	15.1	29.3	1:18	2:59	5:48	5.2	1.53	8.6	10.1
65	15.2	29.5	1:19	3:00	5:50	5.18	\	8.5	10
64	15.3	29.7	1:20	3:01	5:52	5.16	1.52	8.4	9.9
63	15.4	29.9	1:21	3:02	5:54	5.14	\	8.3	9.8
62	15.5	30.1	1:22	3:03	5:56	5.12	1.51	8.2	9.7
61	15.6	30.3	1:23	3:04	5:58	5.1	\	8.1	9.6
60	15.7	30.5	1:24	3:05	6:00	5.08	1.5	8	9.5
59	15.8	30.7	1:25	3:06	6:02	5.06	\	7.9	9.4
58	15.9	30.9	1:26	3:07	6:04	5.04	1.49	7.8	9.3
57	16	31.1	1:27	3:08	6:06	5.02	\	7.7	9.2
56	16.1	31.3	1:28	3:09	6:08	5	1.48	7.6	9.1
55	16.2	31.5	1:29	3:10	6:10	4.98	\	7.5	9
54	16.3	31.7	1:30	3:11	6:12	4.96	1.47	7.4	8.9
53	16.4	31.9	1:31	3:12	6:14	4.94	\	7.3	8.8
52	16.5	32.1	1:32	3:13	6:16	4.92	1.46	7.2	8.7

### 女子计分标准:

分值	100	200	400	800	1500	跳远	跳高	三级跳远	铅球
100	14.60	29.0	1:10.00	2:50	5:40	4.7	1.4	9	9.5
99	14.65	29.2	1:10.50	2:51	5:41	4.69	1.39	8.97	9.45
98	14.70	29.4	1:11.00	2:52	5:42	4.68	1.38	8.94	9.4
97	14.75	29.6	1:11.50	2:53	5:43	4.67	1.37	8.91	9.35

96	14.80	29.8	1:12.00	2:54	5:44	4.66	1.36	8.88	9.3
95	14.85	30.0	1:12.50	2:55	5:45	4.65	1.35	8.85	9.25
94	14.90	30.2	1:13.00	2:56	5:46	4.64	1.34	8.82	9.2
93	14.95	30.4	1:13.50	2:57	5:47	4.63	1.33	8.79	9.15
92	15.00	30.6	1:14.00	2:58	5:48	4.62	1.32	8.76	9.1
91	15.05	30.8	1:14.50	2:59	5:49	4.61	1.31	8.73	9.05
90	15.10	31.0	1:15.00	3:00	5:50	4.6	1.3	8.7	9
89	15.15	31.2	1:15.50	3:01	5:51	4.59	1.29	8.67	8.95
88	15.20	31.4	1:16.00	3:02	5:52	4.58	1.28	8.64	8.9
87	15.25	31.6	1:16.50	3:03	5:53	4.57	1.27	8.61	8.85
86	15.30	31.8	1:17.00	3:04	5:54	4.56	1.26	8.58	8.8
85	15.35	32.0	1:17.50	3:05	5:55	4.55	1.25	8.55	8.75
84	15.40	32.2	1:18.00	3:06	5:56	4.54	1.24	8.5	8.7
83	15.45	32.4	1:18.50	3:07	5:57	4.53	1.23	8.45	8.65
82	15.50	32.6	1:19.00	3:08	5:58	4.52	1.22	8.4	8.6
81	15.55	32.8	1:19.50	3:09	5:59	4.51	1.21	8.35	8.55
80	15.60	33.0	1:20	3:10	6:00	4.5	1.2	8.3	8.5
79	15.65	33.2	1:21	3:11	6:01	4.48	\	8.25	8.45
78	15.70	33.4	1:22	3:12	6:02	4.46	1.19	8.2	8.4
77	15.75	33.6	1:23	3:13	6:03	4.44	\	8.15	8.35
76	15.80	33.8	1:24	3:14	6:04	4.42	1.18	8.1	8.3
75	15.85	34.0	1:25	3:15	6:05	4.4	\	8.05	8.25
74	15.90	34.2	1:26	3:16	6:06	4.38	1.17	8	8.2
73	15.95	34.4	1:27	3:17	6:07	4.36	\	7.95	8.15
72	16.00	34.6	1:28	3:18	6:08	4.34	1.16	7.9	8.1
71	16.05	34.8	1:29	3:19	6:09	4.32	\	7.85	8.05
70	16.10	35.0	1:30	3:20	6:10	4.3	1.15	7.8	8
69	16.15	35.2	1:31	3:21	6:11	4.28	\	7.75	7.95
68	16.20	35.4	1:32	3:22	6:12	4.26	1.14	7.7	7.9
67	16.25	35.6	1:33	3:23	6:13	4.24	\	7.65	7.85
66	16.30	35.8	1:34	3:24	6:14	4.22	1.13	7.6	7.8
65	16.35	36.0	1:35	3:25	6:15	4.2	\	7.55	7.75
64	16.40	36.2	1:36	3:26	6:16	4.18	1.12	7.5	7.7
63	16.45	36.4	1:37	3:27	6:17	4.16	\	7.45	7.65
62	16.50	36.6	1:38	3:28	6:18	4.14	1.11	7.4	7.6
61	16.55	36.8	1:39	3:29	6:19	4.12	\	7.35	7.55
60	16.60	37.0	1:40	3:30	6:20	4.1	1.1	7.3	7.5
59	16.65	37.2	1:41	3:31	6:21	4.08	\	7.25	7.45
58	16.70	37.4	1:42	3:32	6:22	4.06	1.09	7.2	7.4
57	16.75	37.6	1:43	3:33	6:23	4.04	\	7.15	7.35
56	16.80	37.8	1:44	3:34	6:24	4.02	1.08	7.1	7.3
55	16.85	38.0	1:45	3:35	6:25	4	\	7.05	7.25
54	16.90	38.2	1:46	3:36	6:26	3.98	1.07	7	7.2
53	16.95	38.4	1:47	3:37	6:27	3.96	\	6.95	7.15
52	17.00	38.6	1:48	3:38	6:28	3.94	1.06	6.9	7.1

## 篮球专项测试内容、办法与标准

### 一、助跑摸高(20分)

#### (一)测试方法

助跑单脚(或双脚)起跳摸高,以摸高的最高高度计分,每人做两次,取最佳成绩。

#### (二)评分标准

满分20分,其达标成绩详见评分表(表)。

### 二、综合技术(40分)

#### (一)测试方法

考生在 $28\text{m}\times 15\text{m}$ 的标准场地的一个半场进行测试,考生持球从罚球线后的罚球圈外中点处出发,即自动开启计时表,至罚球线后,进行连续5次投篮后,抢的说法是篮板球,先向左(右)边的边线与中线的交接点运球,然后折回,做运球上篮,如球不进则补篮,直至补球进篮筐后,迅速徒手通过罚球圈外的出发点,自动停止计时表(见图1)。

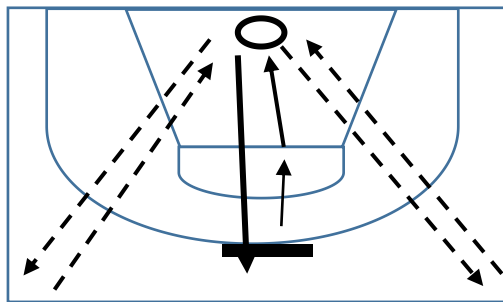


图1

#### (二)评分标准

达标1.投篮成绩评分,满分为22分,详见评分表(表)

2. 运球计时成绩评分，满分为 18 分，详见评分表(表)

### 三、比赛(40 分)

(一)测试方法：3 对 3 对抗

(二)评定内容

1、个人攻击能力：观察技术运用的合理性和熟练程度，重点看投篮、突破和传接球。

2、防守能力：观察个人防守和协同防守。

3、战术意识：观察全场比赛中攻守转换速度、快攻意识和个人技术行动。

(三)评分标准：满分为 40 分，按四级评分。

优秀：较好地做到以上三项 40—28.5 分

良好：较好地做到以上两项 28.4—23.5 分

及格：三项中有一项较好 23.4—18.5 分

不及格：三项皆差 18.4 分以下。

篮球专项达标项目成绩表

助跑摸高			往返运球投篮			五次投篮		
男(米)	分值	女(米)	男(秒)	分值	女(秒)	男(次)	分值	女(次)
3.21	20	2.86	28.5	18	33	7	22	7
3.20	19.5	2.85	29	17	33.5	6	18	6
3.19	19	2.84	29.5	16	34	5	14	5
3.18	18.5	2.83	30	15	34.5	4	9.5	4
3.17	18	2.82	30.5	14	35	3	5.5	3
3.16	17	2.81	31	13	35.5	2	3	2
3.15	16.5	2.80	31.5	12	36	1	1	1
3.14	16	2.79	32	11	36.5			
3.13	15.5	2.78	32.5	10.5	37			
3.12	15	2.77	33	10	37.5			
3.11	14.5	2.76	33.5	9	38			
3.10	14	2.75	34	8.5	38.5			
3.09	13.5	2.74	34.5	7.5	39			
3.08	13	2.73	35	6.5	39.5			

3.07	12	2.72	35.5	5.5	40
3.06	11.5	2.71	36	5	40.5
3.05	11	2.70	36.5	4	41
3.04	10.5	2.69	37	3	41.5
3.03	10	2.68	37.5	2	42
3.02	9.5	2.67	38	1	42.5
3.01	9	2.66			
3.00	8.5	2.65			
2.99	8	2.64			
2.98	7.5	2.63			
2.97	7	2.62			
2.96	6	2.61			
2.95	5.5	2.60			
2.94	5	2.59			
2.93	4.5	2.58			
2.92	4	2.57			
2.91	3	2.56			
2.90	2.5	2.55,			
2.89	2	2.54			
2.88	1.5	2.53			
2.87	1	2.52			
2.86	0.5	2.51			

### 足球专项测试内容、办法与标准

#### 一、定位球传准(30分)

##### (一)场地设置

1. 以O为圆心，以2米、3米、4米为半径，分别画里、外三个圆。圆心处插上一根0.5米高并系有彩色小旗的标志竿，作为传准的目标。
2. 以25米(男生)、20米(女生)长为半径，从圆心向任何方向划一个5米长的弧为传球限制线(见图1)

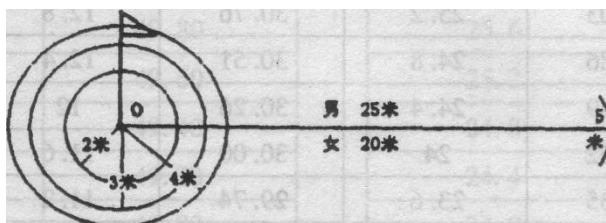


图1 定位球踢准示意图

## (二)测试方法

1. 考生将球放在限制线上，用任何一脚脚背内侧向圆圈里传球，球落在（指第一落点，下同）圈里或圈线上均为有效。
2. 每人连续做4次，每次均计成绩，4次成绩之和为该项考试成绩。

## (三)评分标准

该项成绩满分为30分，每踢中半径为2米圈内者，得7.5分（包括落在圈线上），每踢中半径为3米圈内者，得5分（包括落在圈线上），每踢中半径为4米圈内者得2分（包括落在圈线上），未踢中者不计成绩。

## 二、运球过杆射门(30分)

### (一)场地设置

1. 在罚球区线中点处，画一条24米长的垂线，距罚球区线之远端为起点。
2. 距罚球区线2米处起，沿24米垂线插置标杆10根、杆间距离为2米，第10根杆距起点4米。（如图2）

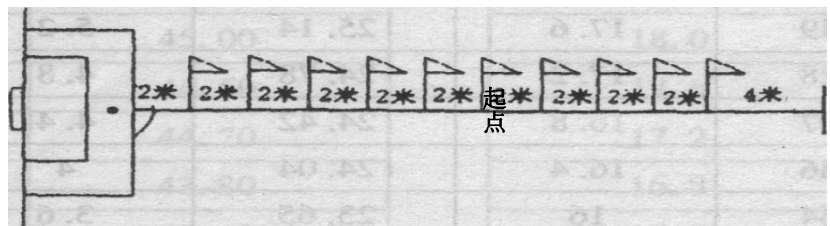


图2 运球过杆射门场地示意图

3. 杆固定垂直在地上，插入地下深度不限，以考生碰不倒杆为宜。杆高至少1.5米。



## (二)测试方法

1. 考生从起点开始运球，脚触球则立即开表计时。运球逐个绕过杆后射门，球越过球门线时停表。
2. 每人一次机会，所测成绩为最终成绩，并记录有效。
3. 运球漏杆者，成绩无效。
4. 射门不进者扣 3 分，射中球门立柱(横梁)弹回场内者，扣 3 分。

## (三)评分标准

总分为 30 分，达标成绩及评分标准详见评分表。(表 1)

表 1 运球过杆射门成绩评分表

成绩(男)	分值	成绩(女)	成绩(男)	分值	成绩(女)
9	30	10	11	12	12
9.1	26.5	10.1	11.1	11	12.1
9.2	25.5	10.2	11.2	10.5	12.2
9.3	24.5	10.3	11.3	9.5	12.3
9.4	24	10.4	11.4	9	12.4
9.5	23	10.5	11.5	8.5	12.5
9.6	22.5	10.6	11.6	7.5	12.6
9.7	21.5	10.7	11.7	7	12.7
9.8	21	10.8	11.8	6	12.8
9.9	20	10.9	11.9	5.5	12.9
10	19.5	11	12	4.5	13
10.1	18.5	11.1	12.1	4	13.1
10.2	18	11.2	12.2	3.5	13.2
10.3	17	11.3	12.3	3	13.3
10.4	16.5	11.4	12.4	2.5	13.4
10.5	15.5	11.5	12.5	2	13.5
10.6	15	11.6	12.6	1.5	13.6
10.7	14	11.7	12.7	1	13.7
10.8	13.5	11.8	12.8	0.5	13.8
10.9	13	11.9			

## 三、比赛(40分)

(一)测试方法：采用 5 对 5 或 3 对 3 进行小场地比赛。

(二)评分标准：重点观察考生的技术运用和比赛意识。

满分 40 分，按四级评分：

优秀：个人技术正确熟练，运用合理，比赛意识强，40--32分；  
良好：个人技术正确熟练，运用合理，比赛意识较强，31--22分；  
及格：个人技术运用和比赛意识一般，21--11分；  
不及格：个人技术运用和比赛意识均较差，10分以下。

#### 四、守门员加试(12分)

(一)守门员免试运球过杆射门。

(二)守门员手抛球，两侧连续扑球技术。

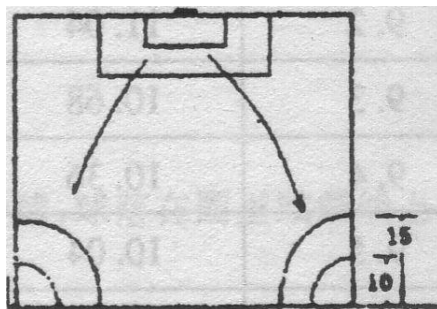
##### 1. 手抛球(6分)

守门员在本场罚球区内，用单手将球掷入（指第一落点，下同）中线与边线构成的扇形区内(如图3)，掷入小扇形区(包括球落在小扇形区弧线上)，得3分；掷入大扇形区与小扇形区之间的区域内(包括球在大扇形弧线上)得3分，否则不得分。

考生须向场地左、右两侧的两个扇形区各掷一次，满分为6分。

掷球时助跑动作不限，但不准越过罚球区。

图3 守门员手抛球场地图



##### 2. 连续两侧扑球(6分)

守门员双脚踏在一条直线中点，该线长7.32米，两端各划一个直线50厘米的圆圈，圈内各放置一个球。如图4。当考生听到主

考人命令后，快速移动，连续扑捉左、右侧的球，当球扑出圈外，应当把球放回圈内。左、右侧各扑球 3 个。

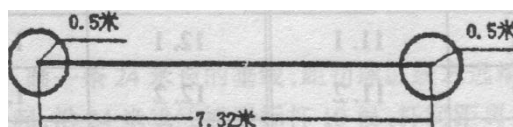


图 4 守门员扑球场地示意图

考生任一脚离地，即开表计时，至将扑捉的第 6 个球放回圈内停表。每人做 1 次，达标成绩见表 3。

表 3 守门员连续两侧扑球成绩评分表

成绩 (秒)	分值 (男)	分值 (女)	成绩 (秒)	分值 (男)	分值 (女)
16	6		20.5	2.4	3.6
16.1	5.92		20.6	2.32	3.52
16.2	5.84		20.7	2.24	3.44
16.3	5.76		20.8	2.16	3.36
16.4	5.68		20.9	2.08	3.28
16.5	5.6		21	2	3.2
16.6	5.52		21.1	1.92	3.12
16.7	5.44		21.2	1.84	3.04
16.8	5.36		21.3	1.76	2.96
16.9	5.28		21.4	1.68	2.88
17	5.2		21.5	1.6	2.8
17.1	5.12		21.6	1.52	2.72
17.2	5.04		21.7	1.44	2.64
17.3	4.96		21.8	1.36	2.56
17.4	4.88		21.9	1.28	2.48
17.5	4.8	6	22	1.2	2.4
17.6	4.72	5.92	22.1	1.12	2.32
17.7	4.64	5.84	22.2	1.04	2.24
17.8	4.56	5.76	22.3	0.96	2.16
17.9	4.48	5.68	22.4	0.88	2.08
18	4.4	5.6	22.5	0.8	2
18.1	4.32	5.52	22.6	0.72	1.92
18.2	4.24	5.44	22.7	0.64	1.84
18.3	4.16	5.36	22.8	0.56	1.76
18.4	4.08	5.28	22.9	0.48	1.68
18.5	4	5.2	23	0.4	1.6
18.6	3.92	5.12	23.1	0.32	1.52
18.7	3.84	5.04	23.2	0.24	1.44
18.8	3.76	4.96	23.3	0.16	1.36
18.9	3.68	4.88	23.4	0.08	1.28
19	3.6	4.8	23.5		1.2

19. 1	3. 52	4. 72	23. 6		1. 12
19. 2	3. 44	4. 64	23. 7		1. 04
19. 3	3. 36	4. 56	23. 8		0. 96
19. 4	3. 28	4. 48	23. 9		0. 88
19. 5	3. 2	4. 4	24		0. 8
19. 6	3. 12	4. 32	24. 1		0. 72
19. 7	3. 04	4. 24	24. 2		0. 64
19. 8	2. 96	4. 16	24. 3		0. 56
19. 9	2. 88	4. 08	24. 4		0. 48
20	2. 8	4	24. 5		0. 4
20. 1	2. 72	3. 92	24. 6		0. 32
20. 2	2. 64	3. 84	24. 7		0. 24
20. 3	2. 56	3. 76	24. 8		0. 16
20. 4	2. 48	3. 68	24. 9		0. 08

### 附件 3：烟台十四中音乐特长生招考方案

一、招生名额：10 人

二、评委构成：共 4 人，其中校内评委 1 人，外聘评委 3 人。

三、考试内容：

每位考生参加主项（60 分）、副项（10 分）音乐基本素养（30 分）三个方面的考试。主项和副项的考试，考生可以有以下四种选择：A. 声乐主项+器乐副项 B. 器乐主项+声乐副项 C. 声乐主项+舞蹈副项 D. 舞蹈主项+声乐副项。所有的考生都必须参加音乐基本素养的考试。

四、音乐技能考试的具体要求和评分标准：

考官组可根据具体情况调整考生的演唱（奏）时间或抽考作品片段，其行为不影响成绩的评定。

#### 第一部分 声乐（60 分）

考试具体要求：

声乐（必考）：演唱一首歌曲（非通俗歌曲，建议选择初中音乐课本中的演唱歌曲），考生须提供一式四份的演唱的乐谱，不能使用伴奏带；

评分标准：

评分标准（共计 60 分）	分数
考生的形象气质及现场歌唱的表现	10 分
歌唱器官，生理条件，音色	20 分
能按歌曲的调高和音域演唱，音高准确，不跑调	10 分
演唱的节奏准确，咬字清晰	10 分

乐曲的难易程度（有考级证书的可以酌情加分）	10分
-----------------------	-----

## 第二部分 器乐（60分）

考试具体要求：

器乐以钢琴，小提琴，小号，长笛，单簧管，萨克斯管，手风琴，二胡，琵琶，扬琴，古筝，竹笛为代表。考生现场演奏一首作品。除钢琴外，其它乐器自备。考生须提供一式四份的演奏的乐谱；

评分标准：

评分标准（共计60分）	分数
考生的形象气质及现场演奏的表现	10分
演奏方法规范，陈述作品完整。	10分
音准，节奏，音色	10分
乐曲演奏的速度与乐曲的要求相符	10分
乐句清晰，整首乐曲的层次分明，艺术处理恰当	10分
乐曲的难易程度。（有考级证书的可以酌情加分）	10分

## 第三部分 舞蹈（60分）

考试具体要求：

舞蹈种类包括中国古典舞，民族舞、芭蕾舞、现代舞、当代舞，考生现场表演一首作品，自备伴奏带（U盘mp3格式，U盘里只允许有本次考试内容）

评分标准：

评分标准（共计 60 分）	分数
考生的形象气质，身高：男 1.70 米、女 1.60 米以上（身高低于标准该项目为零分）	10 分
接受过系统地专业训练，有一定的舞蹈基础	20 分
作品动作熟练，风格把握准确（10 分）	10 分
节奏清晰，有较强的表现力和肢体语言表现力	10 分
乐曲的难易程度。（有考级证书的可以酌情加分）	10 分

### 五、音乐基本素养的评分标准（30 分）

项目	评分标准	分数
节奏 模奏	根据给出的示范，考生用手拍出所听到的节奏，每组示范两遍。	10 分
旋律 模唱	四个小节，不超过一个八度的各种音程，每组示范三遍。	20 分